

RAPPORT DE GESTION DU CONSEIL D'ADMINISTRATION DE L'EXERCICE 2007

En 2007, le secteur du leasing a continué de bénéficier de l'embellie déclenchée en 2006.

La production du secteur a enregistré un taux d'accroissement de l'ordre de **38%**, aidé en cela par l'application à partir de 2008 des nouvelles dispositions relatives au financement leasing, notamment celles relatives au leasing immobilier (financement de terrains) .

Toutefois malgré ce taux de croissance assez élevé, la pression sur les prix pratiqués par les compagnies de leasing demeure toutefois forte, sans doute en raison d'une offre supérieure à la demande.

L'évolution de l'activité de l'ATL a été en phase avec celle du secteur avec un léger avantage par rapport à la concurrence au niveau du prix pratiqué ce qui a contribué à l'amélioration de ses résultats.

LA PRODUCTION

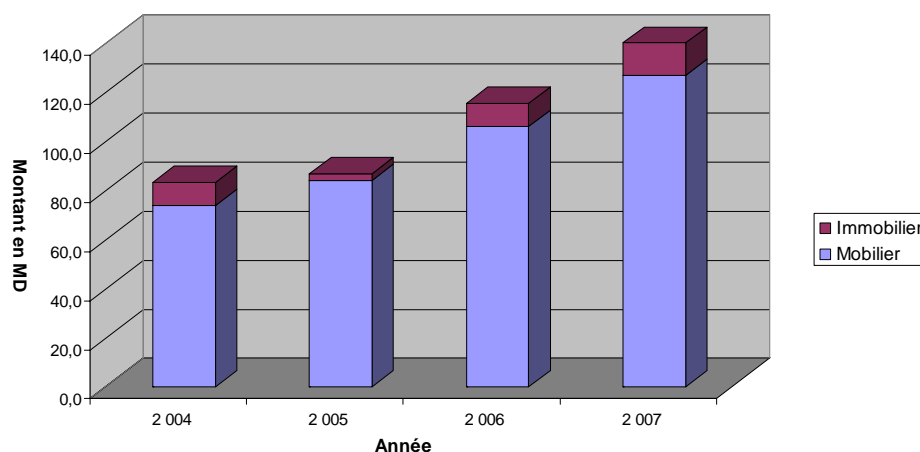
L'A.T.L a approuvé en 2007, 2552 contrats de financement contre 1900 contrats en 2006.

L'enveloppe des crédits approuvés en 2007 s'est accrue de 21% par rapport à 2006.

Les approbations :

		En MD			
		2 004	2 005	2 006	2 007
Mobilier	Nb. Dossier	1 844	1 638	1 869	2 524
	Montant	73,8	84,1	106,0	126,6
Immobilier	Nb. Dossier	43	15	44	37
	Montant	9,5	2,7	9,2	13,2
Total	Nb. Dossier	1 887	1 653	1 913	2 561
	Montant	83,2	86,8	115,2	139,8

Evolution des approbations au cours des 4 dernières années

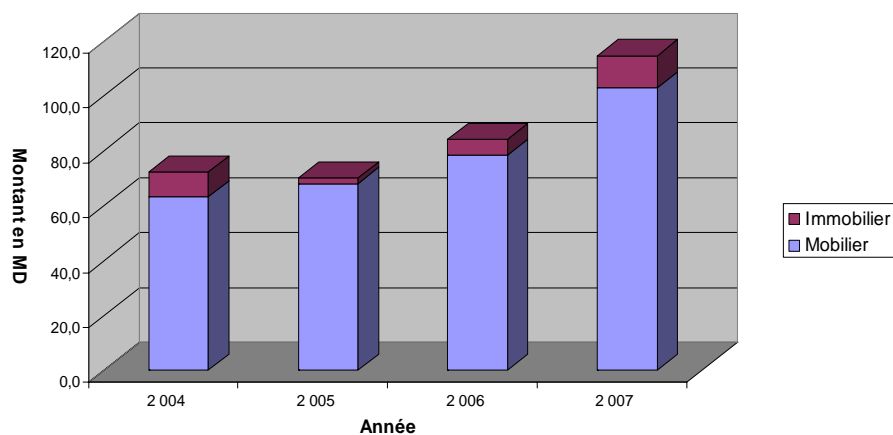


Il est utile de noter que les approbations ont été réalisées conformément à nos objectifs et à notre politique de financement qui privilégie le matériel standard (70%) au détriment du matériel spécifique (20%). Le leasing immobilier a accaparé 10% des approbations de 2007.

Les mises en force :

		en MD			
		2 004	2 005	2 006	2 007
Mobilier	Nb. Dossier	1 614	1 384	1 619	2 126
	Montant	63,2	68,2	78,5	103,1
Immobilier	Nb. Dossier	43	11	33	29
	Montant	9,0	1,9	5,8	11,6
Total	Nb. Dossier	1 657	1 395	1 652	2 155
	Montant	72,2	70,1	84,2	114,7

Evolution des mises en force au cours des 4 dernières années



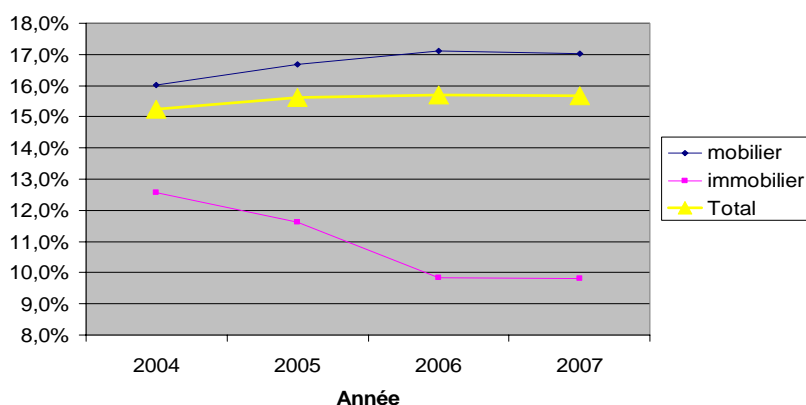
L'A.T.L a réalisé une bonne performance en terme de mises en force en mettant en place de nouveaux financements de l'ordre de 114.7 MD avec un taux de sortie (prix de vente) meilleur que la moyenne du secteur.

Les encours :

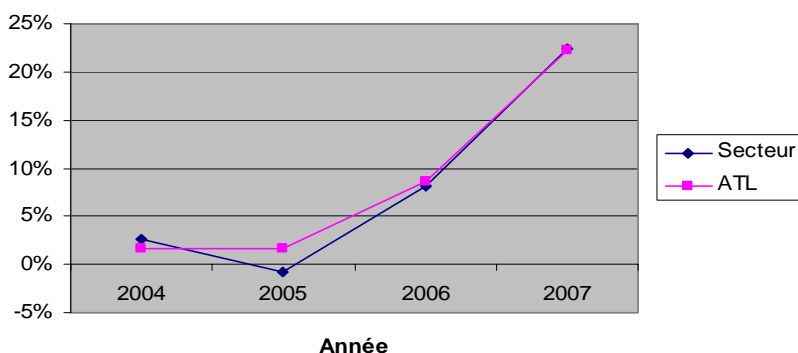
Tout comme le secteur, les encours de l'A.T.L ont progressé de 22%; une progression qui la place en 3ème rang avec une part de marché de l'ordre de 15.7%.

		en MD			
		2004	2005	2006	2007
Secteur	mobilier	643	647	713	881
	immobilier	183	172	173	204
	Total	826	819	886	1085
ATL	mobilier	103	108	122	150
	immobilier	23	20	17	20
	Total	126	128	139	170
Part de marché	mobilier	16,0%	16,7%	17,1%	17,0%
	immobilier	12,6%	11,6%	9,8%	9,8%
	Total	15,3%	15,6%	15,7%	15,7%

Evolution de la part de marché ATL au cours des 4 dernières années



Evolution des encours de l'ATL comparée au secteur

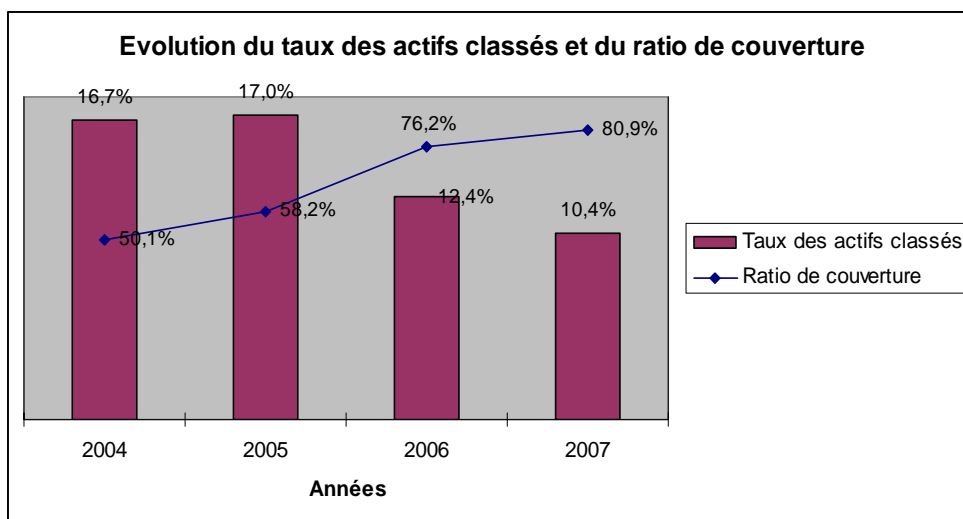


LE RECOUVREMENT

En 2007, le recouvrement des factures de loyers à première demande a atteint un taux respectable de l'ordre de 82% ce qui traduit une bonne sélection des dossiers financés.

Par ailleurs les efforts de recouvrement à l'amiable et par voie légale nous ont permis d'améliorer notre taux récupération et de contribuer à la baisse du taux des actifs classés qui passe de 17% en 2005 à 12,4% en 2006 et 10,4% en 2007.

Il est important de signaler que le taux de couverture des actifs compromis est couvert par les provisions à hauteur de 81%, nettement supérieur à celui fixé par la Banque Centrale de Tunisie à 70% à l'horizon de 2009.



LE RESULTAT

Les résultats dégagés en 2007 ont progressé de 47% par rapport à 2006, et ce malgré une augmentation des charges de financement et d'exploitation et le maintien d'un niveau relativement élevé et presque identique des provisions à affecter aux créances compromises à celui de l'exercice 2006.

Par ailleurs, le coefficient d'exploitation continue de s'améliorer. En 2007 il a atteint 38,5%

	2 004	2 005	2 006	2 007
PRODUIT NET BANCAIRE DU LEASING	8 378	8 201	8 919	10 637
CHARGES D'EXPLOITATION HORS PROVISIONS	-3 433	-3 932	-3 568	-4 098
DOTATIONS AUX PROVISIONS	-2 432	-2 561	-2 289	-2 265
RESULTAT D'EXPLOITATION AVANT IMPOT	2 513	1 708	3 062	4 274
RESULTAT NET DE L'EXERCICE	1 927	1 310	2 287	3 354
COEFFICIENT D'EXPLOITATION	41,0%	47,9%	40,0%	38,5%

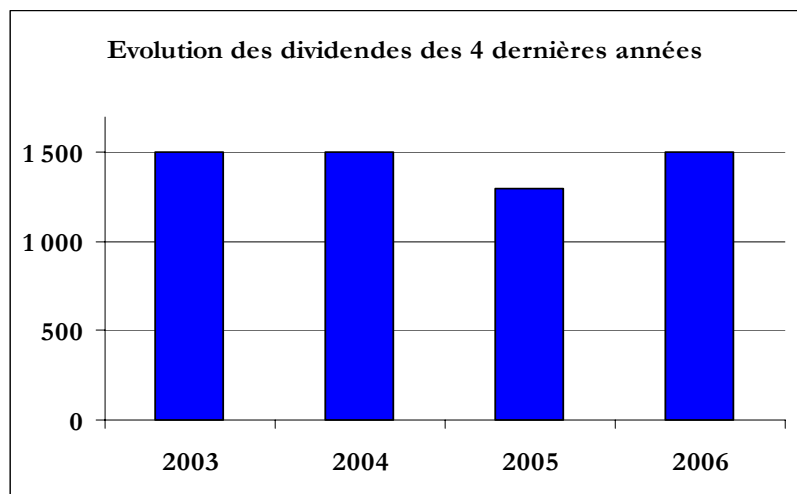
En conclusion l'activité de notre société a enregistré des performances meilleures que celles de 2006 et conformes à nos objectifs.

Toutefois deux indicateurs de gestion non performants méritent d'être signalés. Ce sont la liquidité toujours serrée de la société et le ratio de solvabilité en dégradation même s'il est largement supérieur au ratio minimum de 8%.

La décision du Conseil d'administration d'augmenter le capital et d'émettre un emprunt subordonné va certainement impacter positivement sur ces deux éléments.

LES DIVIDENDES

Les résultats dégagés vont permettre la distribution de dividendes substantiels (15%) et ce en respectant la sage décision du conseil d'administration de limiter l'enveloppe à distribuer à hauteur de 50% du bénéfice réalisé.

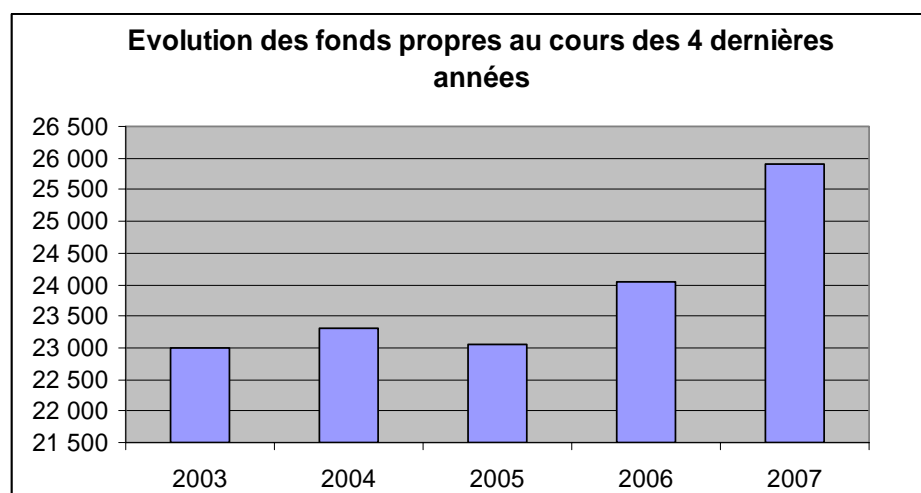


LES CAPITAUX PROPRES

L'augmentation de capital projetée de 5 MD (avec prime d'émission de 5 MD), l'émission d'un emprunt subordonné de 15 MD et le maintien de plus que 50% du résultat dégagé en 2007 parmi les réserves sont de nature à renforcer sensiblement les fonds propres de la société.

(en mD)

	Capital social	Réserve légale	Autres réserves	Résultats reportés	Résultat de l'exercice	Total
Soldes au 31 décembre 2006	10 000	1 000	9 242	1 521	2 287	24 050
Affectation du résultat de l'exercice 2006	-	-	1 114	1 173	-2 287	-
Dividendes versés sur le bénéfice de 2006	-	-	-	-1 500	-	-1 500
Bénéfice au 31 décembre 2007	-	-	-	-	3 354	3 354
Soldes au 31 décembre 2007	10 000	1 000	10 356	1 194	3 354	25 904



LES PARTICIPATIONS

Nos participations sont réalisées essentiellement dans le cadre des réinvestissements exonérés visant à supporter le minimum d'impôt. Au 31/12/2007, elles ont atteint la somme de 9.779.056 D.

-Répartition des participations

o Participations directes	
-ATI SICAR	166.055 D
-SICAR INVEST	300.000 D
-SARI	1143.757 D
-Phénicia See Fund	125.000 D
Convention de portage	2254.244 D
Fonds gérés auprès des SICAR	4790.000 D
Participation (hors réinvestissements exonérés) STE UNIFACTOR	1000.000 D

EVOLUTION DU TITRE ATL A LA BOURSE

OUVERTURE	2,398
CLOTURE	3,420
PLUS HAUT	3,420
PLUS BAS	2,398
RENDEMENT	5,2%
TITRES TRAITES	5 326 655
CAPITAUX ECHANGES	15 382 716,855
TAUX DE ROTATION	53,3%

Ces données sont ajustées pour tenir compte de l'opération de Split de l'action ATL en date du 02/07/2007 à l'issu de laquelle la valeur nominale a passé de 10 à 1 DT

Le cours du titre ATL s'est acquitté d'un comportement satisfaisant en 2007 permettant un volume d'échange de plus de 5 millions de titres aidé en cela par les performances de la société mais aussi par l'opération de Split.

Le dividende généré par le titre ATL en 2007 est de 0,150 DT, l'équivalent un taux de rendement de 5,2% par rapport au cours moyen de l'année (2,887 DT), et de 15% par rapport à la valeur nominale du titre.

FRANCHISSEMENT DE SEUIL

Au cours de la séance de Bourse du 12/11/2007, la société ENNAKL a acquis 1.097.430 actions ATL franchissant ainsi le seuil de 10%. Avec une part de capital de 10.97%, elle devient le deuxième plus important actionnaire de l'ATL juste derrière l'ATB. Au 31/12/2007, sa part de capital a atteint 13.76%.

NOTATION DE LA SOCIETE

Date de modification	Note Court Terme	Note Long Terme	Perspective de la note LT
24 Mar 2008	F3	BBB	STABLE
15 Mar 2007	F3	BBB	STABLE
26 Apr 2006	F3	BBB	STABLE
08 Apr 2005	F2	BBB+	STABLE
16 Apr 2004	F2	BBB+	STABLE

Maghreb Rating n'a pas jugé utile d'améliorer la notation de la société malgré les performances réalisées. Elle attend la confirmation de cette tendance au courant de 2008 avant d'envisager l'amélioration de la notation.

Par ailleurs, elle juge satisfaisante l'action d'augmenter les fonds propres de l'ATL et l'émission d'un emprunt subordonné, annoncée pour 2008.

Au niveau du secteur, les sociétés de leasing n'ont pas vu également leurs notations s'améliorer.

PERSPECTIVES 2008

Compte tenu des nouvelles dispositions de la loi de finances de 2007 applicables en 2008, nous avons établi des prévisions prudentes en matière d'approbation et de mise en force devant aboutir à une amélioration des résultats et ce compte tenu d'une action de recouvrement plus agressive et une politique commerciale basée sur le concept qui consiste à privilégier « vendre mieux » à « vendre plus ».

Par ailleurs, nous continuerons à développer une synergie plus active avec nos banques partenaires et nos fournisseurs habituels en vue de maintenir cet élan commercial entamé depuis 2006.

Le Conseil d'Administration